

LBRIS

We know
books

INIȚIERE
OCULTĂ ÎN
TAROTUL
DIVINATORIU

Swami Atmanananda



Editura Soma Nova
București 2023

EDITURA SOMA NOVA

Str. Gorjului, Nr.22A, Camera 1, București

Traducere: Claudia Nedă

Redactare și adaptare: Anca Geanta

Design copertă: Ana-Maria Băluță

Tehnoredactore: Ana-Maria Băluță

Descrierea CIP a Bibliotecii Naționale a României

ATMANANANDA, SWAMI

Inițiere ocultă în tarotul divinotoriu / Swami

Atmanananda. - București : Soma Nova, 2023

Conține bibliografie

ISBN 978-606-95712-3-1

133-4

SWAMI ATMANANANDA

Occult initiation in Tarot

Copyright © New Delhi 1975

Copyright © 2023 Soma Nova

Reproducerea integrală sau parțială, sub orice formă, a textului din această carte este permisă numai cu acordul prealabil scris al

Editurii Soma Nova

Notă cititorului*

Dragi cititori,

Pentru a veni în întâmpinarea celor care aspiră să înțeleagă așa cum se cuvine și să aprofundeze aspectele importante ce sunt prezentate în această carte, a fost conceput un Glosar ce conține explicațiile extinse suplimentare ale unor termeni.

Astfel, dacă veți întâlni în textul acestei cărți anumiți termeni marcați prin adăugarea în partea din dreapta-sus a acestora a unei steluțe (de exemplu, alchimie*), aceasta înseamnă că puteți găsi și consulta o necesară explicație în extenso a respectivelor termeni în Glosarul care se găsește în finalul cărții. În cazul unor expresii ce sunt însă formate din două sau mai multe cuvinte care sunt explicate la Glosar, evidențierea acestora se va face prin adăugarea unei steluțe în partea din dreapta-sus a ultimului cuvânt al expresiilor respective, întocmai precum în cazul termenilor simpli, dar, în plus, ele vor fi subliniate (spre exemplu, Animus-Anima*).

Tiparul executat la S.C. GANESHA PUBLISHING HOUSE LTD
S.R.L. - Bucuresti; tel 021 423 20 58, e-mail: contact@ganesa.ro,

CUPRINS

PARTEA ÎNTĂI	
Ce este Tarotul?	7
PARTEA A DOUA	
Povestea	14
PARTEA A TREIA	
Cunoașterea Tarotului	91
Arta divinației în Tarot	94
Metode de divinației	97
PARTEA A PATRA	
DICTIONAR DE DIVINAȚIE	
1. Arcanele majore	111
2. Suitele	118
Bastoane	118
Cupe	121
Săbii	124
Monede	127
PARTEA A CINCEA	
Glosar de termeni	130





PARTEA ÎNTÂI CE ESTE TAROTUL?

Semnificația Tarotului apare clar în pachetul de lamele. Deși există excepții, majoritatea pachetelor de tarot constau din șaptezeci și opt de lamele sau cărți. Dintre acestea, douăzeci și două sunt numite “arcanе” (majore), iar restul sunt membre a patru suite, fiecare suită conținând paisprezece cărți. Aceste suite sunt numite de obicei bastoane, săbii, cupe și monede, în loc de treflă, pică, inimi și carouri, care sunt comune pachetelor de cărți de joc din zilele noastre. O altă diferență între suitele de cărți de joc și cele de tarot se află în numărul de membri. Ambele au zece cărți simple, dar suita din tarot are patru cărți “de curte”, în loc de cele trei obișnuite, cea suplimentară fiind numită “cavalerul”.

Cu toate acestea, această diferență între suitele de la cărțile de joc obișnuite și cea de la cărțile de tarot este relativ neimportantă. Ce este cel mai interesant la tarot sunt misterioasele,

și desigur, foarte enigmaticele cele douăzeci și două de "arcale". Aceste douăzeci și două de lamele sunt subiectul principal al tuturor cărților despre tarot, iar această carte nu va face, nu mai e nevoie să spunem, nici o excepție.

Arcanele au primit nume și numere. Iată-le în continuare:

- | | |
|---------------------------------------|----------------------------------|
| 0. Nebunul | 11. Puterea |
| 1. Magicianul | 12. Spânzuratul |
| 2. Papasa sau Marea Preoteasă | 13. Moartea |
| 3. Împărăteasa | 14. Cumpătarea |
| 4. Împăratul | 15. Diavolul |
| 5. Papa, Marele Preot sau Hierofantul | 16. Turnul sau Casa lui Dumnezeu |
| 6. Îndrăgostiții | 17. Steaua |
| 7. Carul | 18. Luna |
| 8. Justiția sau Dreptatea | 19. Soarele |
| 9. Pustnicul sau Ermitul | 20. Judecata |
| 10. Roata Norocului | 21. Lumea |

În epoca modernă arcalele din tarot au primit și alte nume și numere, diferite, deși asemănătoare, față de cele pe care le-am enumerat mai sus. Cu toate acestea, acest lucru nu este de mare importanță, din moment ce suntem interesați mai mult de sensul imaginii de pe lamele, decât de numele lor. Nu poți afla sau învăța despre arta lui Picasso prin studierea numărului și a numelui picturii într-un catalog al unei galerii de artă – te duci și te uiți la pictură!

Și aceasta este exact ceea ce vom face cu lamelele arcalelor, mai ales că numele acestora pot fi înșelătoare.



Există multe teorii cu privire la originea și semnificația arcanelor din tarot; unele sunt suficient de verosimile, în timp ce altele sunt mai mult sau mai puțin evident absurde.

În literatura de specialitate disponibilă despre tarot există unii autori care insistă că arcanele majore își au originea în școlile magice din Egipt sau Babilon. Alții, vor atribui arcanelor o origine evreiască, susținând că sunt povestiri-imagini a căror semnificație, poate fi descoperită prin studierea cărților de magie* și misticism* evreiesc numite Cabala. Aceste teorii, totuși, sunt toate presupuneri, corecte sau nu. Nimeni nu știe cu adevărat data exactă a apariției lamelelor. Cea mai veche referire clară care este cunoscută despre ele apare la sfârșitul secolului al XIV-lea.

Teoria cea mai de bun-simț (și desigur, cea care va fi folosită în această carte!) este precum urmează: *cele douăzeci și două de arcanе sunt un fel de sistem de memorare, pentru folosul celor ce urmează să fie inițiați în mistere. Fiecare arcană descrie, în acest caz, o etapă diferită a inițierii, cele mai importante evenimente ale acelei etape particulare fiind reprezentate prin simboluri*.

Așadar, geniul necunoscut care a inventat tarotul a aplicat dictonul de bun-simț: "O imagine valorează cât o mie de cuvinte". Cele douăzeci și două de imagini spun povestea transformării* spirituale prin care va trece inițiatul.

De altfel, unul dintre motivele pentru care majoritatea cărților despre arcanele majore din

tarot sunt atât de pline de fantezie, mai degrabă decât de adevăr, se datorează ignorării complete de către autori a științei antropologice – cea care studiază culturile tradiționale și religiile lor.

Munca depusă de antropologi pare să sugereze, că toate religiile au o temă comună - nașterea, moartea și învierea; și tocmai această temă este expusă în detaliu în imaginile arcanelor din tarot. Deci, lamelele nu trebuie interpretate din perspectiva unei singure doctrine religioase, ci mai degrabă sunt un "tipar", un model al tuturor sistemelor de gândire religioasă. "Eroul" poveștii atinge scopul iluminării spirituale*, iar inițiatul, să sperăm, îi va urma exemplul. Acest "erou" din povestea arcanelor de tarot poate fi considerat cel mai bine ca un erou arhetipal*, o combinație a tuturor eroilor mitologici, cum ar fi Lancelot, Arthur, Galahad, Gawain, Hercules, marele zeu Krishna, Mithras, pentru a numi doar câțiva.

Pentru a recapitula:

1. Cele douăzeci și două de arcanе majore sunt o "poveste în imagini".
2. Au fost create probabil pentru instruirea inițiatilor într-o școală a misterelor.
3. Povestea spusă de tarot este tema principală a tuturor religiilor și mitologiilor* religioase, adică nașterea, suferința, moartea și reînvierea.
4. "Eroul" acestei povești este eroul tuturor miturilor* religioase - cel care a trecut prin toate probele, devenind în cele din urmă iluminat spiritual.



Zeul Krishna



*Inițiere din secolul 17 "Măgarul de Aur"
- ediția franceză*

PARTEA A DOUA
POVESTEA

0. NEBUNUL

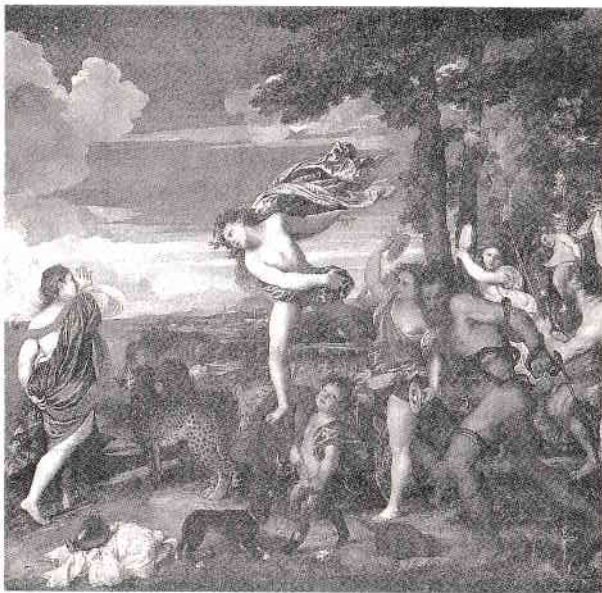


Nebunul

Povestea arcanelor începe cu prezentarea eroului, un flăcău numit, destul de ciudat, Nebunul sau Prostul. De ce l-au numit așa? Ei bine, în principal pentru că el nu știe nimic încă, și de obicei, dăm numele de prost, cuiva care nu știe nimic. Cu alte cuvinte, nu a realizat deocamdată nimic din inițierea sau educația sa, astfel încât, el este complet ignorant în ceea ce privește misterele – cele care îi sunt rezervate

pentru viitor. Prin urmare, lamela este nume-
rotată cu zero, "nimicul", simbolizând de fapt,
goliciunea sau vidul.

Acest mit* al Nebunului apare și în Grecia
ca Dionisos, (Bahus, în mitul* roman). El este
bărbatul care aleargă ca nebunul cu menadele
lui, femeile salbatice, îmbătându-se tot timpul,
și ținând-o tot așa, cu un comportament simi-
lar, până când mama lui, Demetra pune piciorul
în prag spunând "Ascultă aici, Dionisos, ce faci
tu nu este îndeajuns de bine. A venit timpul să
înveți ceva". Așa că este inițiat în misterele gre-
cești ale lui Demetra, Mama Pământului; cea
care este reprezentată în următoarea arcană.



Bahus. Galeria Natională.

1. MAGICIANUL



Magicianul

Acum nebunul începe să învețe "trucurile
meseriei", așa cum este sugerat de desenul ar-
canei cu numărul unu. Astfel, această lamelă,
în general, simbolizează îndemânarea (spre de-
osebire de ignoranța, din arcana zero). Din nou,
povestea spusă de această lamelă apare de ase-
menea și în mitologie*. De exemplu, vă puteți
gândi la tânărul Arthur ce era educat de înțe-